

Suomalaisuuden *lähteillä*

— — — — —
Tuusulanjärven taiteilijayhteisö



P. S. ...
1912

Tuusulanjärvi-ilmio

Tuusulanjärvi on vetänyt taiteilijoita puoleensa jo toista sataa vuotta. Ensimmäisiä näiden maisemien ihailijoita oli Aleksis Kivi ja pian hänen jälkeensä järven rantaan syntyi ainutlaatuinen taiteilijayhteisö, joka hakee vertaistaan jopa kansainvälisesti. Yhteisön merkitys suomalaisuudelle ja sen synnylle oli merkittävä. Se mitä poliitikot laativat pykälän, tehtiin taiteilijayhteisössä sanoin, sävelin ja kuvin. Näiden taiteilijoiden jalanjäljet on tallennettu tähän vihkoon kaikkien seurattaviksi. Polku johdattaa sinut sadan vuoden taakse paikkoihin, joissa moni meille itsestään selvä sävel tai kuva on syntynyt. Samalla se kertoo tarinoita niistä, jotka kulkivat heidän jäljessään muodostaen katkeamattoman perinteen aina näihin päiviin asti.

Etukansi: Eero Järnefelt, Kukkivaa kesää, 1918, öljy. Kuva: Järvenpään taidemuseo / Matias Uusikylä
Sisäkansi: Pekka Halonen, Saunaranta, 1916, öljy. Kuva Tuusulan museo / Matti Ruotsalainen
Takakansi: Pekka Halonen, Talvipäivä, 1910, öljy. Kuva Tuusulan museo

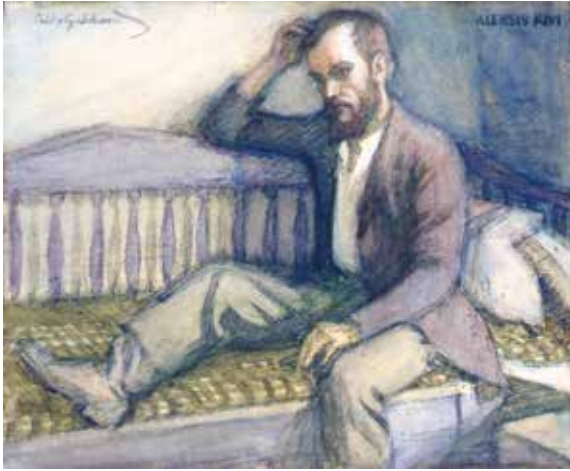




Suomalaisuuden luojat

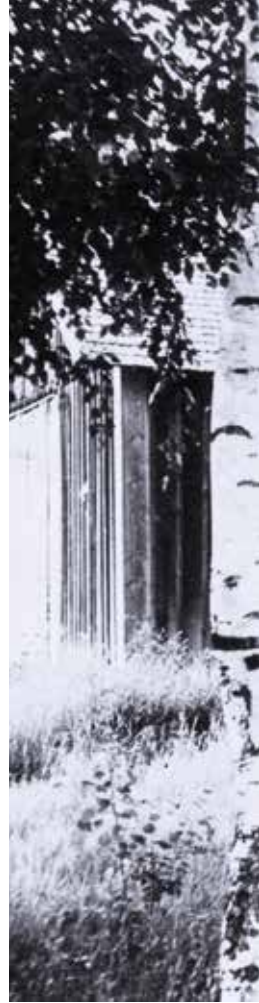
Tuusulanjärven taiteilijayhteisö

Kahvihetki Halosenniemen puutarhassa noin vuonna 1915.
Henkilöt vasemmalta Venny Soldan-Brofeldt, professori Otto Manninen,
Olli (Olga) Ehrnström, Pekka Halonen ja Maija Halonen.
Etualalla Halosten lapsista Marja ja Sakari.
Kuva: Tuusulan museo



Albert Gebhard, Aleksis Kivi, akvarelli paperille.
Kuva: Tuusulan museo / Matti Ruotsalainen

1. Aleksis Kiven kuolinmökki



Aleksis Kiven veli, räätäli ja Krapin tilan torppari, Albert Stenvall, lupasi ottaa sairaan veljensä asumaan kotiinsa Tuusulaan. Heidän kanssaan pienessä mökissä Kivi asui elämänsä viimeiset kymmenen kuukautta. Aleksis Kiven kuolinmökki kuvastaa sitä, miltä Tuusulan Rantatie näytti ennen kuuluisan huvila-asutuksen ja Tuusulanjärven taiteilijayhteisön syntymä. Mökin omistaa Helsingin yliopiston

ylioppilaskunta, jolle Stenvall rakennuksen myi vuonna 1903. Nykyisin Aleksis Kiven kuolinmökki on museona.

ALEKSIS KIVI (1834–1872)

Aleksis Kivi kirjoitti sulkakynällään perustan suomenkieliselle kirjallisuudelle 1860-luvulla. Kivi sai näytelmästään



Syvälahden torppa eli Aleksis Kiven kuolinmökki 1910-luvun alussa. Etualalla Krapin tilan isäntäväki Maiju (3. oikealta) ja Klas Holma vieraineen pihamaalla. Takana seisomassa Albert ja Wilhelmiina Stenvall.
Kuva: Tuusulan museo / Holman kokoelma.

Nummisuutarit valtion kirjallisuuspalkinnon vuonna 1865. Silloin nuorella kirjailijalla riitti selkään taputtelijoita! Seitsemän veljestä, joka oli ensimmäinen suomenkielinen romaani, ilmestyi vuonna 1870. Teos ja sen kirjoittaja saivat ankaran kritiikin, kun suomen kielen ja kirjallisuuden professori August Ahlqvist kirjoitti siitä tyrmävän arvostelun. Arvostelu tuli niin korkealta taholta, että

Kiven tukijoiden joukko harveni olemattomiin. Edelläkulkijan rooli ei ollut helppo. Kivi sairastui ja joutui Lapinlahden mielisairaalaan. Siellä hänet todettiin parantumattomasti sairaaksi ja kotiutettiin veljensä luokse Tuusulaan, jossa hän kuoli vain 38-vuotiaana.





Venny Soldan-Brofeldt, Juhani Aho, 1916, lyijykynä.
Kuva: Järvenpään taidemuseo / Matias Uusikylä



Venny Soldan-Brofeldt, Omakuva (Hanna Paulin mukaan),
lyijykynä.
Kuva: Järvenpään taidemuseo / Matias Uusikylä

2. Ahola

Tuusulanjärven taiteilijayhteisö sai alkunsa, kun kirjailija Juhani Aho ja taideemaalari Venny Soldan-Brofeldt muuttivat Järvenpään kartanon vuokrahuvilaan vuonna 1897. Pariskunta asui huvilassaan 14 vuotta ja keräsi samalla ympärilleen joukon aikansa merkittävimpiä taiteilijoita. Boheemit Ahot eivät koskaan omistaneet Aholaansa, vaan kirjoittivat vuokrasopimuksen aina vuodeksi eteenpäin. Monet aikansa silmätekevät olivat tuttuja vieraita Aholassa, jossa ovet oli-

vat aina auki vieraille. Vennyn työskentelyä rasittanut kasvanut taloudenpito, Juhaniin monet luottamustehtävät sekä poikien tarve siirtyä oikeaan kouluun pakottivat Ahot muuttamaan Helsinkiin vuonna 1911. Ennen muuttoa Aholassa järjestettiin kahden päivän mittainen huutokauppa, jossa iso osa isäntäväen tavaroista päätyi lähialueen taloihin. Nykyään Aholassa toimii perheen elämästä ja taiteilijayhteisöstä kertova museo.

JUHANI AHO (1861–1921)

Juhani Aho oli ensimmäinen suomalainen kirjailija, joka tuli toimeen kirjoitustyöllään. Hän otti kirjoituksillaan aktiivisesti kantaa politiikkaan ja kuului Nuoren Suomen piiriin. Aho oli myös perustamassa Päivälehteä, nykyistä Helsingin Sanomia. Ahon tuotanto oli monipuolinen. Hänet tunnetaan erityisesti teoksistaan Rautatie (1884) ja Juha (1911) sekä lyhyistä novelleistaan, lastuista. Lisäksi Aho käänsi kaunokirjallisuutta ja kirjoitti näytelmiä, kuten sensuurin hampaisiin joutuneen Tuomion. Omien sanojensa mukaan Aho oli kuitenkin enemmän kalamies kuin kirjemies ja näin ollen tuttu näky Tuusulanjärvellä veneessä.

VENNY SOLDAN-BROFELDT (1863–1945)

Taidemaalari Venny Soldan-Brofeldt oli niitä harvoja suomalaisia naisia, jotka viime vuosisadan alussa yhdistivät työn ja perhe-elämän. Soldan-Brofeldt tuli tunnetuksi etenkin meriaiheisista maalauksistaan, jollainen tilattiin myös vuoden 1900 Pariisin maailmannäyttelyn Suomen paviljonkiin. Esillä olleiden teostensa ansiosta hän sai näyttelystä pronssimitalin. Monipuolisen tuotantonsa lisäksi Soldan-Brofeldt oli myös aktiivinen naisasianainen. Hänen aloitteestaan perustettiin muun muassa Taidetta kouluille -yhdistys vuonna 1906. Lisäksi hän oli mukana keskusteluklubissa, josta myöhemmin muodostui Naisasialiitto Unioni. Soldan-Brofeldtin tuotantoa on esillä

Järvenpään taidemuseon vaihtuvissa näyttelyissä.

Perhe HEIKKI, ANTTI JA BJÖRN

Juhani Aholla oli kolme poikaa Heikki, Antti ja Björn. Heikin (1895–1961) ja Antin (1900–1960), äiti oli taidemaalari Venny Soldan-Brofeldt ja nuorimmaisen Björnin (1902–1953) Vennyn sisko Tilly Soldan (1873–1931). Lapset ja perhe olivat Vennyille kaikki kaikessa ja leikkiensä lomassa pojat päätyivät usein Vennyn teosten aiheiksi. Myös Ristinummella asuva Björn, tuttavallisemmin Nisse, oli tuttu näky Aholan leikeissä. Jos pojilla oli Vennyn mielestä mielenkiintoinen asento, hän huusi ”TOP!”. Silloin leikin tuli pysähtyä siksi aikaa, kunnes äiti oli piirtänyt luonnoksen asennosta. Työstä sai aina myös pienen palkan. Kasvatus Aholassa oli vapaata ja koulua käytiin aluksi kotona tai yhdessä taiteilijayhteisön muiden lasten kanssa.

PUUTARHA

Antti Ahon mukaan Aholan pihan yleisilme oli ”ruohottunut kuin vanhan maalaiskartanon”. Aholassa oli kuitenkin kasvimaata. Venny Soldan-Brofeldt ahersi kylä puutarhassaan, mutta suurimman osan ajasta veivät maalaus- ja kuvitustyöt. Aikalaiskuvauksen mukaan puutarhasta sai: ”wähän perunoita, vähän herneitä, ja vähän heinää paitsi mitä ’wihannestarha’ ja kukkapenkereet kaswawat”.



Ahola Venny Soldan-Brofeldtin ja Juhani Ahon aikaan, 1900-luvun alku. Kuva: Järvenpään taidemuseo / Hjalmar Krook



Venny Soldan-Brofeldt, Pikku insinööri, 1898, öljy, yksityiskokoelma. Kuva: Järvenpään taidemuseo / Matias Uusikylä



3.

Suviranta

Usko Nyströmin Eero ja Saimi Järnefeltille suunnittelema ateljeehuviila Suviranta kohosi Tuusulanjärven rantaan vuonna 1901. Järvenpään kartanon entinen hevoshaka muuttui pian vehreäksi keitaaksi, missä komeaa ateljeehuvilaa ympäröi kaunis puutarha. Huvilan sydämen muodosti Eero Järnefeltin ateljee,

missä pidettiin myös monet taiteilijayhteisön tanssiaiset. Järnefeltit viihtyivät Suvirannassaan aina vuoteen 1917 asti, jolloin perhe muutti töiden perässä Helsinkiin rakennuksen jäädessä kesäkäyttöön. Rakennus on edelleen suvun yksityisomistuksessa.

< Eero Järnefelt, Suviranta, 1900-luvun alku, öljy, yksityiskokoelma.
Kuva: Järvenpään taidemuseo / Matias Uusikylä

Saimi Järnefelt, n. 1889.
Kuva: EJA



Eero Järnefelt.
Kuva: EJA



EERO JÄRNEFELT (1863–1937)

Eero Järnefelt tuli tunnetuksi erityisesti Koli-aiheisista maalauksistaan, sekä aikansa merkkihenkilöistä tekemistä muotokuvista. Järnefelt kuvitti ystävänä Juhani Ahon teoksia, kuten Rautatien, mutta myös sellaisia suurteoksia kuin Suomi 19. vuosisadalla. Muutto Suvirantaan vuonna 1901 toi taiteilijan tuotantoon runsaasti uusia luontoaiheita ja lämpimät kuvat perheestä korostuivat. Järnefeltin tuotantoa on esillä Järvenpään taidemuseon vaihtuvissa näyttelyissä.

Perhe SAIMI JÄRNEFELT os. SWAN (1867–1944)

Saimi Järnefelt oli Carl Gustaf ja Emilia Swanin yhdeksästä tyttärestä kolmanneksi vanhin. Hän oli Suomalaisen teatterin näyttelijätär, joka meni naimisiin Eero Järnefeltin kanssa vuonna 1890. Avioliitto merkitsi Saimi Järnefeltille suurta muutosta, sillä hänellä oli voimakas tarve itsensä ilmaisemiseen. Lopulta hän kuitenkin valitsi perheen uransa sijaan. Jätettäessään teatteriuran 1893 Saimi Järnefelt purki luovuuttaan kirjoittamiseen ja kirjallisuuden kääntämiseen. Hän on suomentanut muun muassa Charles Dickensin Kaksi kaupunkia.



< Eero Järnefelt, Sisäkuva, 1910, vesiväri ja pastelli, yksityiskokoelma. Kuva: Järvenpään taidemuseo / Matias Uusikylä

> Naapurien (Halosten, Järnefeltien ja Sibeliusten) lasten tanssikoulun päättäjäiset Suvirannan ateljeessa kesällä 1905. Kuva: EJA



HEIKKI, LEENA, SARA, LAURA JA OLAI

Järnefelteillä oli yhteensä viisi lasta: Heikki (1891–1963), Leena (1897–1991), Sara (1903–1992), Laura (1904–1985) ja Olai (1906–1961). Lapset toimivat usein isänsä malleina hänen maalauksissaan ja piirustuksissaan. He kävivät myös ajoittain samaa kotikoulua muiden taiteilijayhteisön lasten kanssa. Heikistä tuli limnologian eli sisävesien tutkija ja professori. Laura jatkoi isänsä ammattia taidemaalarina ja Sara Järnefeltiä kiinnostasi äitinsä tavoin näyttöleminen.

Kesävieraat ANNI SWAN (1875–1958)

Anni Swan oli Saimi Järnefeltin sisko ja yksi Suomen tunnetuimmista kirjailijoista. Hän kirjoitti lukuisia lasten- ja nuorten kirjoja, ja häntä pidetään suomalaisen tyttökirjallisuuden luoja. Lisäksi hän toimi suomentajana. Venny Soldan-Brofeldt kuvitti useita Swanin teoksia, kuten hänen ensimmäisen satukirjansa Satuja I vuodelta 1901. Anni Swan oli tuttu näky Tuusulanjärven taiteilijayhteisössä ja etenkin lapset pitivät tästä satutädistä. Monet taiteilijayhteisön lapsista pääsivätkin seikkailemaan kirjailijan satuihin ja monet tarinoiden aiheet, sekä paikat löytyvät Tuusulanjärven rannoilta.



ARVID JÄRNEFELT
(1861–1932)

Arvid oli Eero Järnefeltin veli, kirjailija ja tolstoilaisen herätyksen omannut maanviljelijä. Opiskeluaihanaan Järnefelt oli innokas fennomaani ja nuorsuomalainen. Tämän vuoksi hän oli Eero Erkon ja Juhani Ahon kanssa perustamassa Päivälehteä Nuorsuomalaisen puolueen äänenkannattajaksi. Järnefelt valmistui lakitieteiden kandidaatiksi, mutta työskenteli alansa töissä vain lyhyen aikaa. Hänen esikoisromaaninsa Isänmaa ilmestyi vuonna 1893, jonka jälkeen hän kirjoitti useita romaaneja, novelleja, muistelmateoksia ja näytelmiä. Järnefelt osti perheelleen Lohjalta

Rantala nimisen maatilan vuonna 1895 ja siirtyi sinne viljelemään maata.

FRANS EMIL SILLANPÄÄ
(1888–1964)

Frans Emil Sillanpää syntyi Hämeenkyrössä mäkitupalaisperheeseen. Opinnot Helsingin yliopistossa Sillanpää aloitti vuonna 1908. Opiskeluaikoinaan hän tutustui Heikki Järnefeltiin ja vieraili usein tämän luona Suvirannassa. Tällä tavalla Sillanpää päätyi myös malliksi Eero Järnefeltin maalaukseen Aurora-seura, jossa hän istuu tarkkaavaisena kuuntelemissa Porthanin puhetta. Sillanpää on myös kertonut, että Eero Järne-



Kesähetki Suvirannan pihalla vuonna 1904. Rouvat Aino Sibelius ja Saimi Järnefelt sekä Sibeliusten, Järnefeltien ja Ahojen lapsia. Kuva Tuusulan museo/ Suvirannan perhealbumi

feltillä ja hänen perheellään oli suuri vaikutus siihen, että hän lopulta päätyi kirjailijan uralle. Eero Järnefelt muun muassa tuki taloudellisesti Sillanpäättä tämän uran alkuvaiheessa. Sillanpään ura huipentui kirjallisuuden Nobelin palkintoon vuonna 1939.

PUUTARHA

Eero ja Saimi Järnefelt istuttivat talonsa ympärille jo rakennusvaiheessa nopeasti kasvavia puita, pensaita ja kukkia saaden pihan pian vehreäksi. Vaikka puutarhoja pidettiin naisten alueena, niin Suvirannassa isäntä otti osaa sen luomiseen varsin ahkerasti istuttaen sinne useita eri puulajeja, kuten mäntyjä, lehmukisia, tammia ja hevoskastanjoita. Käyttö-

puutarhassa kasvoivat ”potaatit, dillit, persiljat, räätikät ja spenaatit”. Eri lajikkeita viljeltiin lohkoittain ja siellä mansikkallakin oli oma varma paikkansa. Viljelyskasveja kierrätettiin siten, että maaperä pysyi viljavana. Ateljeen ison ikkunan eteen suunniteltiin Versaillesiksi kutsuttu muotopuutarha kaarevine hiekkakäytävineen. Ensimmäisenä jouluna Suvirannassaan Järnefeltit saivat naapureiltaan Ahoilta lahjaksi kärryllisen hevosen lantaa, joka luvattiin tuoda paikalle myöhemmin keväällä. Venny oli piirtänyt lahjakorttiin kärryjä vetävän hevosen ja Juhani Aho oli kirjoittanut saatteeksi lahjan sisältävän: ”[...] Omenia orivarsan, hevonen hirnuvan hyviä, kokkareita kultaisia. Tässä nyt kuormanani kuletan, tarvittaessa tuon talohon. [...]”



Eero Järnefelt, Kukkapenkki, 1919, öljy. Kuva: Järvenpään taidemuseo / Matias Uusikylä





Lapset leikkivät Halosenniemen rantakalliolla. Vas. Sakari, Antti, Marja ja Elina Halonen. Kuva: Tuusulan museo

4.

Halosenniemi

Pekka ja Maija Halosen ateljee koti ”tupa-tölli” Halosenniemi valmistui vuonna 1902. Ennen taiteilijakodin valmistumista Haloset olivat asuneet Tuusulanjärven rannalla jo vuodesta 1898 lähtien. Pekka Halonen suunnitteli rakennuksen itse ja hänen veljensä Antti Halonen toimi rakennusmestarina. Korkeaan ateljeehuoneeseen tuli kaupanpäällisinä loistava akustiikka. Siitä nautittiin kotikonserteissa, joissa oli varsin korkeatasoinen esiintyjäjoukko: Maija Halonen, Aino Sibelius, Heikki Halonen, Toivo Kuula – joskus myös itse Jean Sibelius istui pianon ääreen improvisoimaan. Halosenniemi oli

hyvin vieraanvarainen koti, johon oman perheen ja suvun lisäksi mahtui taiteilijajäystäviä läheltä ja kaukaa. Erityisen odotettuja vieraita olivat Pekan veli Heikki Halonen viuluineen tai taiteilija Akseli Gallen-Kallela perheineen. Myös runoilija Eino Leino oli usein Halosten vieraana. Halosenniemen kulttuuritapahtumissa yleisö pääsee yhä nauttimaan tilan akustiikasta ja tunnelmasta. Halosenniemi siirtyi Tuusulan kunnan omistukseen vuonna 1949. Vuonna 1990 tehdyn entisöinnin jälkeen koko talo on toiminut taiteilijakotimuseona, jossa järjestetään vaihtuvia taidenäyttelyitä. Halosenniemi on



< Pekka Halonen, Keväinen ranta, öljy.
Kuva: Tuusulan museo

> Pekka Halonen ja Maija Mäkinen Maijan kotona
Sortavalan Myllykylässä vuonna 1894.
Kuva Tuusulan museo / Pekka Halosen seura



nykyisin taiteilijakotimuseo, jossa pääsee tutustumaan Halosten elämään ja aikakauden taiteeseen vaihtuvissa näyttelyissä.

PEKKA HALONEN (1865–1933)

Pekka Halonen oli syntyjään savolainen maalaispoika. Lahjakkuuden ja kovan työn ansiosta hän nousi Suomen taiteen kultakauden merkittävien taiteilijoiden joukkoon. Opintojensa aikana Halonen tutustui Euroopan metropoleihin ja taidearteisiin, mutta asettui kuvaamaan kotoisia kohteita. Halonen on erityisesti Suomen talven mestarillinen kuvaaja. Kansanhmisiä kuvatessaan hän katsoi heitä samalta tasolta ja näki nämä aidosti ja arvostaen. Työllään Halonen loi suomalaisuudesta tasapainoista kuvaa.

Perhe MAIJA HALONEN os. MÄKINEN (1873–1944)

Maija Halonen haaveili nuorena pianistin urasta, mutta päätyi suurperheen äidiksi. Kotona Halosenniemessä musiikilla oli kuitenkin iso rooli. Maija Halonen teki mittavan elämäntyön myös kirjallisuuden kääntäjänä. Eniten taiteilijayhteisöiden kodeissa lienee luettu hänen käännöstään Ellen Keyn kirjoituksesta Kauneus kodeissa, jonka Maija suomensi jo vuonna 1899. Myös Carlo Collodin Pinocchio tuli suomalaislapsille tutuksi Maija Halosen käännöksenä vuonna 1906.

YRJÖ, ANNI, ERKKI, ANTTI, MARJA, ELINA, SAKARI JA KAIJA

Pekka ja Maija Halosesta tuli suurperheen vanhempia, sillä perheeseen syntyi kaikkiaan kahdeksan lasta: Yrjö (1896–1973), Anni (1898–1993), Erkki (1902–1972), Antti (1903–1985), Marja (1904–1986), Elina (1906–1972), Sakari (1910–1941) ja Kaija (1918–1988). Kuten muitakin taiteilijayhteisön lapsia heitä opetettiin ensin kotona, minkä lisäksi he osallistuivat yhteisössä järjestettyihin kotikouluihin. Näitä pidettiin Haloseniemien lisäksi ainakin Suvirannassa ja Ainolassa. Taiteellisen uran Halosen lapsista valitsivat Antti ja Marja. Antti Halosen ominta alaa olivat tanssitaide ja koreografia, mutta tunnetuimman elämäntyön hän teki kirjailijana ja taidekriitikona. Marja Halonen opiskeli Suomen Taideyhdistyksen piirustuskoulussa ja toimi Keravan yhteiskoulun piirustuksenopettajana. Marja avioitui taiteilija Ahti Miehön kanssa. Marja toimi myös Haloseniemien museonhoitajana.

Kesävieraat JUHANI SILJO (1888–1918)

Runoilija Juhani Siljo teki myös toimittajan ja kirjallisuuskriitikon töitä. Hänen runoissaan ja aforismeissaan elämää ohjaa voimakas tahto ja eettisyyden etsiminen. Siljon tuotanto jäi melko pieneksi, mutta hän vaikutti esikuvana moniin runoilijapolviin. Siljo oli erityisesti Haloseniemessä nähty vieras, jonka kanssa Halonen mielellään

ja joskus äänekkäästikin keskusteli elämän tarkoituksesta ja muista isoista kysymyksistä. Maija Halonen antoi Siljolle omiin käännöstöihinsä liittyvien runojen käännöstöitä ja hänen mainitaan myös olleen kotiopettajana Halosilla. Jossain vaiheessa nuorten toimittajakollegoiden Matti Kivekkään ja Juhani Siljon kerrottiin pitäneen taiteilijaperheiden lapsille kotikoulua jossain Ristinummen tienhaaran seutuvilla. Kuten Kivekäskin, Siljo kuoli sisällissodassa Tampereella.

PUUTARHA

Haloseniemien kallioisesta ja karusta tontista huolimatta viljelyskelpoista maata löytyi maantien läheltä. Sinne perustettiin hyötynuutarha, jota laajennettiin vuonna 1916 naapurilta ostetulla palstalla. Koska Pekka Halonen kunnioitti luonnontilaista ympäristöä, kaivettiin puutarhatontilla olleet puut ja pensaat ylös ja istutettiin huvilalle johtavan tien varteen. Halosten suurperheessä puutarhan antimet olivat tärkeitä, sillä talossa elettiin pitkälti omavaraistaloudessa. Puutarhasa sekä Pekalla että Maijalla oli omat alueensa viljeltävinä. Pekan puolelta löytyi esimerkiksi tupakkaa ja tomaattia, kun taas kasvimaan mehiläispönttöineen oli Maijan valtakuntaa. Puutarha oli suunniteltu siten, että kasvipenkit muodostivat suoria rivejä, joita ruuduttivat polut. Suurimman alan veivät peruna-, raparperi-, ja kaalimaa. Samassa paikassa puutarhan kanssa sijaitsi myös perheen poikien tekemä pelikenttä.



Pekka Halonen, Kesäinen puutarha, 1912, öljy. Kuva: Tuusulan museo / Museokuva



< Erkkola.

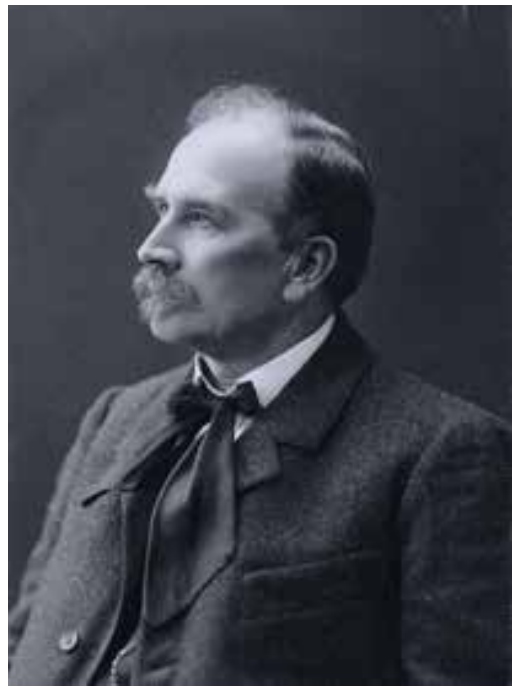
Kuva: Tuusulan museo / Tarja Kärkkäinen

> Runoilija J. H. Erkko, 1904.

Tuusulan museo

5. Erkkola

Oma koti ja perhe olivat J. H. Erkon iso haave. Koti Erkkola valmistui vuonna 1902 lähes samaan aikaan kuin Haloseniemi ja molempien talojen rakentajapöytäkirjatkin oli pitkälti sama. Rakennuksen suunnittelivat Pekka ja Antti Halonen. Erkolla oli paljon ystäviä ja naapureitaan hän tapasi usein. Oma perhettä Erkko ei sen sijaan koskaan saanut ja hän ehti asua Tuusulassa vain viisi vuotta ennen varhaista poismoonaan. Tuusulan kunta osti Erkkolan vuonna 2006 Jane ja Aatos Erkon säätiön lahjoittamilla varoilla. Taiteilijakoti Erkkola on kuvitustaiteeseen erikoistunut museo ja erilaisten kulttuuritapahtumien pitopaikka.



J. H. ERKKO (1849–1906)

Johan Henrik Erkko sai syvän innon kansansivistystyöhön seminaariaikanaan 1870-luvun alussa. Erkko toimi valistuksen hyväksi monin tavoin. Työ opettajana oli sivistystyötä ruohonjuuritasolla, mutta laajempaa vaikutusta ajamilleen asioille Erkko sai kirjoittaessaan runoja ja näytelmiä, sanoittaessaan kuorolauluja, tehdessään sanomalehtityötä sekä kirjoittaessaan juhlapuheita. Monet Erkon tekstit elävät edelleen lauluina tai aforismeina. Erkko oli iältään kultakauden taiteilijoita hieman vanhempi, mutta sielultaan nuori. Hän oli ystävällinen ja seurallinen, mutta tarttui ajamiinsa asioihin ja epäkohtiin suurella tarmolla ja vailla pelkoa.



< Ainola.

Kuva: Juhani Seppovaara



Jean ja Aino Sibelius Eero Järnefeltin seurassa Ainolassa.

Kuva: Tuusulan museo / Suvirannan perhealbumi.

6. Ainola

Sibeliusten Ainola kohosi Järvenpään kartanolta ostetulle Kielomäelle vuonna 1904. Lars Sonckin suunnittelema jyhkeä hirsihuvila sijaitsi vastapäätä Suvirantaa ja sieltä oli näköyhteys myös Aho-laan. Tupaantuliaislahjaksi Ainolan välle Juhani Aho vei hauen. Ainolassa Sibelius sai kaipaamansa työrauhan ja siellä syntyi suuri osa hänen sävellyksistään. Aino-

laa ympäröivää valtavaa puutarhaa hallitsi Aino Sibelius. Hän myös vastasi talon sisustamisesta ja suunnitteli jopa osan huonekaluista itse. Ainon kuoleman jälkeen vuonna 1969 Sibeliusten suku päätti myydä rakennuksen Suomen valtiolle ja se avattiin museona vuonna 1974. Sekä Aino että Jean Sibeliuksen haudat löytyvät Ainolan puutarhasta.



JEAN SIBELIUS (1865–1957)

Jean Sibelius on kaikkien aikojen tunnetuin suomalainen säveltäjä. 1900-luvun vaihteessa Sibeliuksen ura oli vahvassa nousussa, mutta elämää varjostivat niin Kirsti-tyttären kuolema kuin railakkaat illanvietot Helsingissä. Ainolassa ura sai uutta tuulta alleen ja sävellystyön myötä avautui myös kansainvälinen läpimurto. Sibelius oli monelle tuttu näky rantatiellä päivittäisillä kävelyretkillään. Silloinkin hän oli pukeutunut tyypilliseen tapansa viimeisen päälle huoliteltuun herrasmiehen pukuun.

Perhe AINO SIBELIUS os. JÄRNEFELT (1871–1969)

Aino Sibelius oli monilahjakuus, joka tuki tarmokkaasti miehensä sävellystyötä, piti huolen heidän kodistaan ja perheen viidestä lapsesta. Hän oli musikaalinen ja taitava soittamaan pianoa. Hän oli kehittänyt kädentaitojaan nuorena veistokoulussa, jossa myös piirtäminen, ornamentiikka, laskento ja kirjanpito tulivat tutuiksi. Ainin suuri huolenpidon kohde olivat perheen tyttäret, jotka hän itse koulutti ja puutarha, jonka kukkaloisto toi iloa ja sen antimet täyttivät perheen ruokapöydän. Aino myös oikoluki

< Ainolan sali.
Kuva: Juhani Seppovaara

Sibeliusten perhe Ainolan salissa, 1915.
Kuva: Otava



entisen kosijansa ja myöhemmän naapurinsa Juhani Ahon kirjojen käsikirjoituksia. Myöhemmällä iällään Aino tunnettiin lämpimänä ja ystävällisenä mummina, jonka luokse lapsenlapset olivat aina tervetulleita.

EVA, RUTH, KIRSTI, KATARINA, MARGARETA JA HEIDI

Sibeliusten perheeseen syntyi kuusi tyttärtä Eva (1893–1972), Ruth (1894–1976), Kirsti (1898–1900), Katarina (1903–1984), Margareta (1908–1988) ja Heidi (1911–1982). Heistä Kirsti kuoli hyvin varhain lavantautiin. Perheen las-

ten arki Ainolassa määräytyi pitkälti isän työskentelyn mukaan, sillä silloin talossa tuli olla ehdottoman hiljaista. Tyttäret harrastivat hekin soittoa, mutta se piti tehdä naapurissa tai kotona silloin kun isä oli päivittäisellä kävelylenkillään. Tyttäristä Eva avioitui naapurinpojan Arvi Paloheimon kanssa ja hoiti perheen asioita vanhempien ikääntyessä. Ruthista tuli Kansallisteatterin näyttelijätär, Katarina opiskeli pianonsoittoa Stuttgartissa sekä oli yksi kotimuseon ensimmäisistä oppaista, Margareta työskenteli Sibelius-Akatemian kanslistina ja Heidistä tuli ke-raamikko ja muotoilija, joka meni naimisiin arkkitehti Aulis Blomstedtin kanssa.



Kesävieraat
ELISABETH JÄRNEFELT
(1839–1929)

Elisabeth Järnefelt os. Clodt von Jürgensburg tunnetaan suomalaisen kulttuurin innoittajana ja tukijana. Hän meni naimisiin suomalaisen upseerin, Alexander Järnefeltin kanssa vuonna 1857. Taiteellisesti lahjakkaaseen perheeseen syntyi yksitoista lasta. Lapsista Arvidista tuli kirjailija, Kasperista taidekriitikko, Eerosta taidemaalari ja Armaksesta säveltäjä. Tyttäristä monilahjakas Aino avioitui Jean Sibeliuksen kanssa. Elisabeth Järnefelt tunnetaan ns. Järnefeltin koulun keskushahmona. Kyseinen koulu oli kirjallisuuspiiri,

jossa Elisabeth tutustutti ylioppilaita uusimpaan venäläiseen realistiseen kirjallisuuteen ja koulu toimi samalla keskustelukerhona ajankohtaisista asioista. Hänen ajatuksenaan oli luoda Suomeen oma taidekirjallisuus, sillä tämä tyylisuunta oli maassa vasta lasten kengissä. Omien poikiensa lisäksi piiriin kuului heidän ystäviään, kuten Heikki Kauppinen, Juhani Aho sekä hänen veljensä Pekka ja Kalle. On katsottu että juuri Järnefeltin koulussa Juhani Ahosta hiottiin se kirjailija, jona hänet myöhemmin opittiin tuntemaan.



< Ainolan puutarha.
 Kuva: Juhani Seppovaara

<< Ainolan kellarin aarteita.
 Kuva: Juhani Seppovaara

PUUTARHA

Ainolan paras viljelysmaa sijaitsi rinnettontin alareunassa. Aino rupesi raivaamaan puutarhaa suoraan metsään heti muuttoa seuranneena kesänä. Puutarhan perustaminen oli itsestäänselvyys, sillä vakiintumattomien tulojen vuoksi ruokaa oli saatava mahdollisimman paljon omasta maasta. Helppoa puutarhan luominen tyhjästä ei kuitenkaan ollut, kuten Aino omin sanoin kirjoittikin: ”Minä kuokin ja lapioin kuokkimasta päästyänikin. Välillä itkin ja sitten rupesin taas kuokkimaan.” Ahkera työ kuitenkin kannatti, sillä puutarha kukoistaa vielä sata vuotta sen raivaamisen jälkeenkin, joskin hieman pienempänä kuin ennen. Pihan luoteiskulmasta löytyivät kasvilavat ja tomaattihuoneet, joissa kasvoi valtavia tomaatteja. Parhaimmillaan tomaatteja kasvoi jopa 70 kasvia. Loivassa rinteessä kasvoivat omenapuut, kivikkopuutarha sijaitsi talon edustalla rinteessä ja hevosenkengän muotoinen kukkapuutarha pengerryksen alapuolella. Käyttöpuiduutarhassa viljeltiin mm. avomaankurkkuja, juureksia, herneitä, papuja, salaattia ja sokerijuurikkaita. Ainolan viljelmät menestyivät niin hyvin, että Aino sai omenoistaan palkinnon Tuusulan maamiesseuran näyttelyssä. Omenoiden lisäksi puutarhassa kasvoivat myös luumut, päärynät ja kirsikat.

MATTI KIVEKÄS (1888–1918)

Matti Kivekäs oli Suomen Kuvalehden ensimmäinen päätoimittaja. Kivekäs toimi myös Tuusulanjärven taiteilijayhteisössä kotiopettajana muun muassa Sibieliuksilla. Hänellä oli yhteisöön myös sukulaisuussuhteita, sillä Maija Halonen oli hänen serkkunsa. Pekka Halonen piti häntä jopa ”saunaveljenään.” Kivekäs kirjoitti taiteilijayhteisön elämästä useaan eri julkaisuun ja toimi myös mallina Eero Järnefeltin teoksessa Aurora-seura. Matti Kivekäs kuoli sisällissodassa Tampereen valtauksen yhteydessä. Taisteluiden aikana hän toimi sanitäärinä Punaisen Ristin sidonta-asemalla.





*Taiteilijayhteisön
naapurit*
ja
suomalaisuuden
taustavaikuttajat

Syväranta toimi Sanomalehtimiesten lepokotina vuosina 1923–1936.
Eino Leino oli usein tapahtumien keskipisteenä, niin tässäkin.
Kuva: Otava



Järvenpään kartano.

Kuva: Järvenpään taidemuseo / Vilho Taatila

7. Järvenpään kartano ja emäntäkoulu

Järvenpään kartano on sijainnut mäen päällä kohoavan keltaisen kivitalon vasemmalla puolella. Sen maa-alueet olivat hyvin laajat ja nykyinen Järvenpään keskusta on rakennettu sen pelloille. Taiteilijahuiloista Suviranta ja Ainola ovat lohottu kartanon maista, kun taas Ahola

oli kartanon vuokrahuila. Kartano toimi malliesimerkkinä suomalaisesta maataloudesta elokuvassa Finlandia (1922). Ulkoministeriön liikkuvalla kuvalla teetämä Suomea esittelevä elokuva oli ensimmäisiä lajissaan. Järvenpään kartano ajautui konkurssiin vuonna 1924, jolloin

valtio lunasti sen maat ja perusti paikalle Suomen ensimmäisen valtiollisen Kotitalousopettajaopiston. Kartanon siirrettyä valtiolle sen päärakennukseen sijoitettiin emäntäkoulu, jonka ensimmäinen kurssi aloitti opiskelunsa 1928. Kartanon päärakennus purettiin 1956, kun uusi Jalmary Peltosen suunnittelema Peltola oli saatu valmiiksi vuonna 1955. Mäen juurella oleva punainen hirsirakennus on Järvenpään kartanon vanha viljamakasiini 1800-luvulta. Se on kartanon viimeisiä piharakennuksia ja yksi Järvenpään vanhimmista rakennuksista.

ALEXANDER OTTO EHRSTRÖM
(1826–1899) JA
ANTON WALTER WESTERMARCK
(1860–1929)

Alexander Otto Ehrström oli Järvenpään kartanon isäntä vuoteen 1899 saakka, jonka jälkeen isännäys siirtyi hänen vaimulleen Anton Westermarckille. Ehrström oli Tuusulan kunnalliselämässä aktiivinen henkilö, joka laajensi kartanon tiluksia sekä rakennutti siihen uuden päärakennuksen palaneen tilalle. Hän edusti talonpoikaissäätystä vuoden 1882 säätyvaltiopäivillä ja oli perustamassa niin Tuusulan kunnan ensimmäistä vaivastalota kuin Järvenpään ensimmäistä koulua. Ehrströmin tytär Sigrid sai isältään perinnöksi kartanon mailta Vårbacka nimisen huvilan, josta muodostui myöhemmin Ahola Ahojen perheen muutettua siihen vuokralle vuonna 1897. Ehrströmit kutsuivat Aholan asukkaat

Juhani Ahon ja Venny Soldan-Brofeldtin lapsineen usein joulupäivällisille ja maalaisipa Venny isännästä muotokuvankin.

Anton Walter Westermarck ei heikon terveytensä vuoksi isännöinyt tilaa kuin yhdeksän vuotta. Westermarckin ollessa isäntänä kartano myi rannassa sijaitsevan hevoshakansa Eero Järnefeltille ja sitä vastapäätä olevan Kielomäen Jean Sibeliukselle. Taiteilijaperheet hankkivat aktiivisesti kaipaamiaan elintarvikkeita kartanosta, josta myös tarpeen vaatiessa saatiin lisää auttavia käsiä kotien askareisiin.

Perhe
BJARNE WESTERMARCK
(1887–1945)

Vuonna 1908 tilan johtoon asettui Anton Westermarckin poika Bjarne. Maatalousneuvos Bjarne Westermarckilla oli haave muodostaa Järvenpään kartanosta maatilojen edelläkävijä Suomessa. Hän aloitti ensimmäisten joukossa kasvinjalostuksen ja hankki kartanon pelloille traktoreita käyttöönsä. Lisäksi hän perusti alueelle meijerin, tiilitehtaan ja valssimyllyn, sekä lahjoitti paikalliselle koululle tontin. Westermarck toimi myös Maaalaisliiton kansanedustajana 1922–1923. Samaan aikaan kartanon talous ja kalliit uudistukset ajoivat Westermarckin taloudellisesti ahdinkoon ja hän joutui myymään suuren osan kartanon maista. Jäljelle jääneille maille hän kaavoitti nykyisen Järvenpään taajaman.

8.

Vanhankylän kartano

Tuusulanjärven rannalla sijaitsevalla Vanhankylän kartanolla oli merkitystä taiteilijoiden asettumiselle Järvenpäähen. Tammikuussa 1900 kartanosta vuokratuun asuntoon asettui Järnefeltien perhe, joka etsi alueelta tonttia. Tarinan mukaan myös Sibelius teki Juhani Ahon kanssa kartanoon retken eräänä talvipäivänä tarkoituksenaan tiedustella mahdollisuutta ostaa kartanolta maata tulevalle kodilleen. Kartanon raittiushenkinen emäntä Anni Åström ei kuitenkaan moi- seen kauppaan suostunut, sillä Sibelius oli esiintynyt Akseli Gallen-Kallelan alko- holinhuuruudessa Symposion-teoksessa. Tontti Ainolaa varten ostettiinkin myö- hemmin Järvenpään kartanon mailta lä- heltä Aholaa. Nykyään Vanhankylän kar- tanossa sijaitseen ravintola ja sitä ympäröi vihreä virkistysalue uimarantoi- neen.

Åströmien suku omisti Vanhankylän kartanon vuodesta 1849 alkaen. Ensimmäinen isäntä Åströmin suvusta oli kapteeni Johan Henrik Åström. Mertakytä- neellä miehellä ei ollut kokemusta maan- viljelystä, joten taloa luotsasi tosiasias- sa hänen vaimonsa Wilhelmina Tallgren aina vuoteen 1913 asti. Myöhemmällä iällä hänen apunaan oli perheen tytär



Vanhankylän kartanon Anni-täti on lähdössä ajelulle 1900-luvun alussa.
Kuva Tuusulan museo.

Anni Åström. Rappiolle päässyttä tilaa kunnostettiin ja se koki viimeisen nousunsa suurtilaksi isoine karjoineen ja karjakkokouluineen. Moni taiteilijayhteisön taiteilija oli läheisissä väleissä Vanhankylän isäntäväen kanssa. Åströmien aika päättyi sisällissodan jälkeen ja kartanon maat hajaantuivat eri omistajille. Nykyisin Vanhankylän kartano tarjoaa monipuolisia ravintola-, matkailu- ja vapaa-ajan palveluita.

9.

Kallio-Kuninkala

Vuorineuvos K. A. Paloheimo osti Kallio-Kuninkalan tilan itselleen kesäasunnoksi vuonna 1899. Samalla hän kehitti tilan maataloutta hankkimalla sinne ulkomailta karjaa ja kokeilemalla uusien viljelykasvien, kuten riisin tuotantoa. Nykyinen päärakennus on valmistunut 1920-luvun alussa ja edustaa uusklassista tyyliisuuntaa. Alusta asti Paloheimot osallistuivat aktiivisesti Tuusulanjärven taiteilijayhteisön seuraelämään ja perheen viidestä pojasta kolme löysi morsiamen yhteisön tyttäristä. Arvi Paloheimo avioitui Eva Sibeliuksen kanssa, jääkärieversti Olli Paloheimonai Leena Järnefeltin ja Paavo Paloheimo Anni Halosen. Nykyään Kallio-Kuninkala toimii Sibelius-Akatemian kurssikeskuseksena ja sen vanhaan navettaan on rakennettu konserttitali ja äänitysstudio.

K. A. PALOHEIMO (1862–1949)

Karl Alfred Paloheimo tunnetaan parhaiten finanssi- ja teollisuusmiehenä. Hänellä oli myös filosofian tohtorin tutkinto, mutta talous vei lahjakkaan miehen mennessään. Paloheimo perusti lukuisia teollisuusyrityksiä ja toimi pitkään vakuutusyhtiö Pohjolan johtajana. Vuodesta 1899 lähtien Paloheimo vietti kesιάän Tuusulassa omistamallaan Kallio-

Kuninkalan tilalla. Paloheimo ajautui talousvaikeuksiin suuren laman myötä 1930-luvulla, mutta pojat Olli ja Yrjö luotsasivat osaltaan perheen omistuksia menestyksekkäästi eteenpäin. Paloheimolle myönnettiin vuorineuvoksen arvo vuonna 1929 ja kauppatieteiden kunnia-tohtorin arvo vuonna 1946.

Perhe

OLLI PALOHEIMO (1894–1974)

Martti Olavi (Olli) Paloheimo oli K. A. Paloheimon pojista toiseksi nuorin ja tuttu näky taiteilijayhteisön juhlissa. Hänen yliopisto-opintonsa jäivät kesken, kun kiinnostus jääkäriiliikkeeseen vei hänet sotilaskouluun Saksaan. Sisällissodan jälkeen hän palveli yleisesikunnassa, kunnes vaihtoi sotilaspuvun liikemiehen pukuun ja ryhtyi hoitamaan Paloheimojen teollisuusyhtiöitä. Jatkosodan aikana hän toimi Itä-Karjalan miehityshallinnon johdossa ja sen loppuvaiheessa myös toisena valtionvarainministerinä. Olli Paloheimo avioitui Eero Järnefeltin tyttären Leenan kanssa vuonna 1919 ja he saivat kaksi lasta.

10.

Kakarasaari

Juhani Ahon ja Venny Soldan-Brofeldtin muutettua Järvenpään seurasi pian perässä Vennyn sisko Tilly Soldan. Suurisy muuttoon oli Juhani ja Tillyn suhde ja heidän yhteinen poikansa Björn, eli Nisse. Tillylle vuokrattiin Ristinummelta pieni tila, Kaunissaaren torppa, jonka rakennukset Aho lunasti. Tilly perusti paikalle lasten kesäsiirtolan, jota pian alettiin kutsua Kakarasaareksi. Täällä Juhani Aho pääsi harjoittelemaan maanviljelyä. Kerrotaan että Tillyllä oli tapana pysäyttää juna Ristinummella hätäjarrusta vetämällä, koska varsinainen pysähdyspaikka oli huomattavasti kauempana. Tilly huolehti Aholasta ja sen palvelijoista aina silloin kun isäntäväki oli matkoilla. Kakarasaari palautui aiemmalle omistajalleen vuonna 1918. Tilan nykyiset rakennukset ovat pääosin 1920-luvulta.

MATHILDA "TILLY" SOLDAN (1873–1931)

Tilly Soldan oli Venny-siskoaan kymmenen vuotta nuorempi. Heidän isänsä oli Suomen rahapajan perustaja ja johtaja August Soldan (1817–1885) ja äitinsä saksalaissyntyinen Marie Müller (1839–1927). Perheessä oli lapsia kuusi, joista Tilly oli nuorin. Suhde Juhani Ahoon pysyi piilossa suuremmalta julkisuudelta aina vuoteen 1951 asti, jolloin Antti J.

Aho toi sen esiin kirjoittamassaan isänsä Juhani Ahon elämäkerrassa Juhani Aho – Elämä ja teokset I–II. Tilly luopui Kakarasaarestaan vuonna 1914 ja matkusti Tukholmaan opiskelemaan sairaanhoitajaksi. Opintojen päätyttyä Tilly ja Björn muuttivat Helsingin Töölöön. Tilly sai Kauniaisista viran lastenhoito-opiston johtajattarena.

AHO & SOLDAN -ELOKUVAYHTIÖ

Aho & Soldan oli Juhani Ahon poikien Heikki Ahon ja Björn Soldanin vuonna 1924 perustama yritys, josta muodostui suomalaisen dokumenttielokuvan edelläkävijä. Yhtiö tuotti elokuvien lisäksi mainosvalokuvia. Tuotteliaimmillaan yhtiö oli 1930-luvulla, jolloin se tuotti 300 dokumenttielokuvaa. Aho & Soldan tuotti myös ensimmäisen suomenkielisen version Juhani Ahon romaanista Juha. Elokuvan ohjasi Nyrki Tapiovaara (1911–1940). Yhtiö kuvasi myös ensimmäisenä Jean Sibeliusa kotiaskareissaan vuonna 1927. Yhtiön tuotantoon kuului 20 000 valokuvaa, joista Otava teki useita kuvakirjoja. Aho & Soldan yhtiössä aloitettiin uraa myös yksi tunnetuimmista suomalaisista valokuvaajista, suomalaisen värivalokuvauksen pioneeri, Heikki Ahon tytär Claire Aho.

11.

Lepola ja Toimela



Toimela.
Kuva: Tuusulan museo /
Karivalo

Professori Otto E. A. Hjelt oli ostanut vuonna 1865 Järvenpään kartanolta itselleen tontin, joka sijaitsi nykyisen Seurakuntaopiston paikalla. Vuoden 1867 lopussa tontille nousi komea Hjeltin itsensä piirtämä kartanomainen huvila, jota ympäröi hyvin hoidettu puutarha. Vuosisadan taitteessa Hjeltit saivat naapureikseen kolme Suomen tunnetuimpiin kuuluvaa taiteilijaperhettä Ahot, Järnefeltit ja Sibeliukset. Hjeltin kuoleman jälkeen talo jäi hänen perillisilleen.

Suomen kielen- ja kansanrunouden-tutkija E. N. Setälä hankki vuonna 1922

Hjeltien suvun Lepolan itselleen, mutta toimen miehenä hän nimesi tilansa uudelleen Toimelaksi. Tila käsitti Setälän tekemien laajennusten jälkeen lopulta noin 60 hehtaaria maata. Setälä oli innokas kasvien tutkija ja Toimelassa olikin suuri sekä hyvin hoidettu kasvi- ja hedelmäpuutarha. Setälän kuoltua 1935 tilan osti Suomen pyhäkouluyhdistys, jonka perintöä nykyinen Seurakuntaopisto jatkaa. Toimelan vanha päärakennus tuhoutui vuonna 1943 tulipalossa.

OTTO E. A. HJELT (1823–1913)

Otto Edward August Hjelt oli suomalainen lääkäri, professori ja arkkiaatri, joka muutti viettämään vanhuudenpäiväänsä Aholan naapuriiin Lepolaan. Hänet tunnetaan myös suomalaisen lääketieteen historian isänä. Vaikka Hjeltin äidinkieli oli ruotsi, hän suhtautui myönteisesti suomalaisuuspyrkimykseen. Tämä taiteilijayhteisöön yhdistävä tekijä ei kuitenkaan riittänyt läheisiin suhteisiin. Venny Soldan-Brofeldtin mukaan Hjeltit ”olivat kaikki enemmän tai vähemmän professoreja”. Menestyksekkään tieteellisen uran lisäksi Hjelt oli perustamassa Helsingin Diakonissalaitosta sekä Suomen lähetysseuraa. Hjelt oli naimisissa Yolanda Aurora Thunebergin (1826–1888) kanssa ja perheeseen syntyi kaikkiaan yksitoista lasta.

EDWARD HJELT (1855–1921)

Otto E. A. Hjeltin pojista Edward nousi kansallisesti merkittäviin tehtäviin vasta itsenäistyneessä Suomessa. Hän oli kemisti, professori, Helsingin yliopiston rehtori ja kansleri. Professorin tehtäviin hän nousi jo 25-vuotiaana. Valtioneuvoksen arvonimen hän sai vuonna 1904. Ensimmäisen maailmansodan aikana Hjelt oleskeli Saksassa ja hänestä tuli aktiivinen jääkäri liikkeen taustavoima. Hän sai Suomesta käskyn hankkia Saksasta tunnustuksen itsenäisyysjulistukselle ja tammiukuussa 1918 hänet nimitettiin Suomen ensimmäiseksi suurlähettilääksi

Berliiniin. Ensi töikseen hän alkoi ajaa jääkäreiden kotiuttamista Suomeen tukemaan valkoisten sotilaallisia ponnistuksia. Hjelt kannatti myös vahvasti Suomen kuningashanketta, jonka kaaduttua hän jätti tehtävänsä Saksassa ja palasi takaisin Suomeen.

E. N. SETÄLÄ (1864–1935)

Professori ja valtioneuvos Eemil Nestor Setälä oli suomalainen kielen- ja kansanrunoudentutkija sekä poliitikko. Hän edusti nuorsuomalaisia ja myöhemmin Kokoomusta toimien pitkään opetusministerinä. Ollessaan Svinhufvudin senaatin jäsenenä hän kirjoitti suurelta osin Suomen itsenäisyysjulistuksen sisällön. Itsenäisyyden alkuvuosina Setälän vaikutusvallan laadittuihin lakeihin katsotaan olleen huomattava. Setälä oli ajatusmaailmaltaan varsin liberaali ja oli vaikuttamassa oppivelvollisuus- ja uskonnonvapauslakien sisältöön. Järvenpäässä asuessaan Setälä piti hyvät yhteydet lähellä asuvien taiteilijoiden kanssa. Etenkin Kalevalasta kiinnostunut Pekka Halonen oli Setälän hyvä ystävä ja Sibelius läheinen naapuri.

12.

Iloniemi



Iloniemi. Kuva: Tuusulan museo

Iloniemen historia alkaa 1860-luvulta, jolloin se oli tyypillinen puinen huvilakauden edustaja torneineen ja kuisteineen. 1900-luvun remonteissa ja laajennuksissa se on saanut ilmeeseensä funktionalismia. Vuoden 1924 muutostyöt suunnitteli arkkitehti Väinö Vähäkallio, joka on suunnitellut myös Yrjönkadun uimahallin Helsingissä. Vuoden 1952 muutostyöt puolestaan suunnitteli Aarne Ervi, joka on tunnettu muun muassa Tapiolan puutarhakaupungin suunnittelijana. Iloniemen tunnetuin ja pitkäaikaisin omistaja on ollut kanttori Sakari Sointeen suku. Soinne osti huvilan perheelleen vuonna 1918. Kanttorin ja hänen vaimonsa aikaan Iloniemessä vieraili muun muassa runoilija Eino Leino. Iloniemi on edelleen yksityiskotina.

SAKARI SOINNE (1861–1942)

Soitinten soinnuttelija Sakari Soinne oli Tuusulan kanttorina vuosikausia. Sointeella oli absoluuttinen sävelkorva, jonka vuoksi hän sai virittää myös Sibeliuksen pianon. Lisäksi Soinne oli urkujen rakentaja ja korjaaja. Kanttorin puoliso Aina oli kotoisin Orimattilasta. Erityisesti runoilijat J. H. Erkko ja Eino Leino viihtyivät eri elämänvaiheissaan Sointeiden perhepiirissä. Perheen lapset olivat musikaalisesti lahjakkaita, mutta tekivät elämäntyönsä muilla aloilla. Pankkivirkailijana toiminut Vieno-tytär tuurasi kuitenkin usein sunnuntaisin kirkossa isäänsä.

Perhe

Laura Soinne (1897–1992)
Ja Einari Vuorela (1889–1972)

Laura Soinne oli tunnettu satukirjailija, jonka tuotantoon kuului myös näytelmiä ja muutama elokuvakäsikirjoitus. Laura avioitui vuonna 1939 runoilija Einari Vuorelan kanssa. Perhe asui Keuruulla, missä Einari Vuorelalla oli opettajan virka. Sinne syntyi myös runoilijakoti Vuorela. Eläkepäiviksi Vuorelat palasivat Tuusulan Iloniemeen, jossa leskeksi jäänyt Laura myöhemmin asui yhdessä Vieno-sisaren kanssa.

13.

Tuusulan kirkko ja hautausmaa

Tuusulan kaunis ristikirkko valmistui vuonna 1734. Kirkkoa on korjattu pitkän ikänsä aikana useaan kertaan, mutta viimeisten korjausten aikana sen väriytyksen on pidetty samana. Nykyisen väriytyksen on suunnitellut Pekka Halonen vuonna 1927. Kirkkoa ympäröi Tuusulan vanha hautausmaa, joka on ollut käytössä

1640-luvulta 1890-luvulle. Sinne on haudattu useita alueen historiaan vaikuttaneita henkilöitä, joista tunnetuimpia ovat Aleksis Kivi sekä Pekka Halonen. Tuusulan kirkko oli kaikkien taiteilijayhteisön jäsenten kotikirkko, joskaan ainakaan Sibeliukset tai Haloset eivät siellä kovinkaan ahkeraan vierailleet.

Tuusulan kirkko noin vuonna 1900. Kuva: Tuusulan museo



14.

Onnela

Tuusulanjärven rannoille alettiin rakentaa varakkaiden liike- ja virkamiesten kesähuviloita 1860-luvulla, jolloin seutu tuli rautatieyhteyden vuoksi helposti saavutettavaksi. Onnela oli yksi näistä suurhuviloista. Sen rakennutti esittelijäsiihtööri Karl Forssell. Onnelan isäntäväkenä oli vuosisadan alussa neiti Johanna Björklund ja hänen rakastajansa, venäläinen upseeri Paul Shapelski. Pariskunnalla oli iso omaisuus Pietarissa, mutta vallankumouksen myötä kaikki oli menetetty. Jäljelle jäi vain Onnelan huvila, johon asetuttiin asumaan. Täyshoitolan pito alkoi miltei vahingossa – oli venäläisiä emigrantteja ja suomalaisia runoilijoita, joista kuuluisimpia olivat Eino Leino, Uuno Kailas, Unto Karri ja Oiva Paloheimo. Täyshoitolan ilmapiiri oli runollinen sekoitus kansainvälisyyttä, vanhan eliitin hienostuneita tapoja ja rapistuvaa loistoa. Onnela toimi pitkään näkövammaisten loma- ja kurssikeskuksena. Nykyisin vanhat rakennukset on kunnostettu ja Maja-talo Onnela tarjoaa alueella ravintola- ja majoituspalveluita.



Eino Leino.
Kuva: Tuusulan
museo

Kesävieraat EINO LEINO (1878–1926)

Runon ruhtinas Eino Leino oli kirjaton ja karjaton mies, jonka asunnot vaihtuivat taajaan. Tuusulaan houkutteli ystävien seura ja maalaismaisemat. Halosiin Eino Leino oli tutustunut jo vuonna 1895, kun Haloset olivat häämatkallaan Paltamon Kivesjärvellä. Nuorukainen souti Halosille postia ja viipyi Halosten seurassa mieluusti päivän tai pari. Tuusulassa tuttavapiiriin kuuluivat myös kanttori Sointeen perhe ja J. H. Erkko, jota Leino arvosti kovin. Tuusulaan muutto oli suunnitelmassa jo vuonna 1905, jolloin Leinon nuorikko Freya kirjoitti äidilleen: ”Me muutamme ja asetumme Tuusulaan. Sitä



Kesävieraita Syvärannassa sanomalehtimiesten lepokodin aikaan kesällä 1923.
 Kuva: Tuusulan museo

toivon minä. Se tulee monesta syystä olemaan parasta.” Tuo muutto ei toteutunut, mutta 1920-luvulla Leino asui pitkiä aikoja Tuusulassa, Onnelan täyshoitolas-
 sa, Sanomalehtimiesten kesäkodissa Syvärannassa tai ystävien luona. Leino kuoli Nuppulinnan Riitahuhdassa. Hän ei koskaan omistanut rakennusta vaan asui siellä ystäväperheensä alivuokralaisena.

UUNO KAILAS (1901–1933)

Runoilija, kirjailija ja suomentaja Uuno Kailas ehti lyhyen elämänsä aikana tehdä paljon. Oman kirjallisen tuotantonsa lisäksi hän suomensi paljon muun muassa Edith Södergranin runoutta. Kailaksen ystäväpiiriin kuului useita Tulenkantajia.

Kailaan runoja on myöhemmin sävelletty lauluiksi ja Suomalainen rukous löytyy myös virsikirjasta nimellä Suojaa ja varjele meitä.

UNTO KARRI (1898–1957)

Tuusulassa Unto Karri muistetaan lähinnä Onnelan kolmiodraamasta, josta hän kirjoitti oman versionsa romaaniniin Jeanna Katarina, rakastajattaren tarina (1946). Onnelan emännän Johanna Sofian rakkaus nuoreen runoilijaan päättyi surullisesti: vanha rakastaja Shapelski kuoli ja Johanna itse päätti päivänsä sydänsuruun. Karri kuoli muutama vuosikymmen myöhemmin katkeroituneena ja alkoholisoituneena.



Gustavelundin ranta 1940-luvulla.
Kuva Tuusulan museo

15. Syväranta ja Gustavelund

Syväranta rakennettiin alun perin Gustavelundin kartanosta vuonna 1869 lohkotulle tontille. Huvilan loistokkain vaihe ajoittui 1900-luvun alkuun, jolloin se oli rikkaan Ushkovin perheen loma- paikkana. Huvilassa oli hieno puutarha patsaineen ja suihkulähteinen. Musiikki oli erityisesti rouva Therese Ushkville tärkeää. Syvärannassa vieraili kansainvälisiä musikaalisia vieraita, muun muassa basso Fjodor Shaljapin ja italialainen pianisti ja piano-pedagogi Ferruccio Busoni.

Vuosina 1923–1936 Syväranta toimi sanomalehtimiesten lepokotina. Laajaan vierasjoukkoon kuului toimittajia, runoilijoita ja kirjailijoita. Lepokoti lopetettiin kannattamattomana ja Lotta Svärd

-järjestö osti huvilan loma- ja kurssikeskukseksi. Vanha Syväranta paloi 1.4.1947 ja uusi Syväranta valmistui 1996.

Gustavelundin kartanossa vuonna 1933 aloittanut Matkailu- ja turistihotelli viehätti myös pääkaupunkiseudun kulttuuri- väkeä, muun muassa Olavi Paavolaista ja Helvi Hämäläistä. Sinne tultiin työskentelemään tai vain viettämään viikonloppua ja nauttimaan seuraelämästä, järvestä, tenniskentästä ja talvisista hiihtoreiteistä. Vanha kartanorakennus purettiin 1960-luvulla ja tilalle rakennettiin valkotiilinen kokous- ja kurssikeskus.

Syvärannassa on nykyisin Lottamuseo. Hotelli Gustavelund tarjoaa monipuolisia kokous- ja elämyspalveluita.

Kesävieraat
W. W. TUOMIOJA (1888–1931)

Kansanedustaja ja edistyspuolueen puheenjohtajana toiminut Walton Wihtori Tuomioja oli Helsingin Sanomien toinen päätoimittaja vuosina 1927–1931. Hän viihtyi perheineen Syvärannassa hyvin ja Tuusulasta tulikin sitten suvun seuraavien sukupolvien vakituinen kesänviettopaikka.

MARTTI JUKOLA
(1900–1952)

Martti Jukola tunnetaan urheilutoimittajana ja erityisesti legendaarisena radioselostajana, joka selostajakollega Pekka Tiilikaisen mukaan loi suomalaisen radioselostuksen perustan. Tuusula oli Jukolalle siksikin läheinen, että hän väitelti filosofian tohtoriksi vuonna 1932 aiheenaan runoilija J. H. Erkko.

16. Puotinnokka

Suvirannan ja Kallio-Kuninkalan välistä Tuusulanjärvelle työntyvä niemi oli taiteilijayhteisön perheille suosittu retkipaikka. Perinteeksi oli muodostunut viettää siellä etenkin juhannuksia. Niemen kärjessä kalliolla ollut suuri kokko keräsi

luokseen venekuntia ympäri järveä ja sai näin yhteen seudun asukkaat ja yhteisön jäsenet. Kun taiteilijayhteisö alkoi hajaantua ja vanhentua, siirrettiin perinne Suvirantaan, joskin sen seudullinen ulottuvuus katosi tuolloin.

17. Sarvikallio

Sarvikallio oli taiteilijayhteisön perheiden suosima retkipaikka Tuusulanjärven länsipuolella. Soutuveneeseen pakattiin lapset ja eväät. Perillä rouvat keittivät kahvia ja seurustelivat, lapset leikkivät ja taiteilijat ikuistivat maisemia tai kesäretkeläisiä maalauksiinsa. Sarvi-

kallion jylhät kalliot on kuvattu myös vastarannalta nähtynä monissa Pekka Halosen ja Eero Järnefeltin maalauksissa. Järnefelt kutsui Sarvikalliota joskus ”Pikku-Koliksi”. Kallion korkein kohta nousee Tuusulanjärven pinnasta 25 metrin korkeuteen.

18.

Järvenpään rautatieasema

Järvenpään asema on yksi viidestä alku-
peräisestä asemasta, jotka rakennettiin
vuonna 1862 avatun Helsinki-Hämeen-
linna radan välille. Järvenpään asemara-
kennus valmistui näistä ensimmäisenä
ja sitä voidaan pitää Suomen vanhimpana
rautatieasemana. Nopea puolentoista
tunnin junayhteys Järvenpäästä Helsin-
kiin oli taiteilijoille tärkeä edellytys, sillä
vaikka he kaipasivat maaseudun rauhaa,

ei Helsingin kulttuurielämästä tahdottu
olla kaukana. Sibelius oli asemalla tuttu
näky lukuisilla matkoillaan milloin ulko-
maille, milloin ”viiftamaan” Kämpiin.
Siinä missä Sibelius matkusti paremmas-
sa toisessa luokassa, Ahot matkustivat
kolmannessa. Ahojen mielestä siellä ta-
pasi mielenkiintoisia ihmisiä, jotka usein
päättyivät joko Venny Soldan-Brofeldtin
luonnoksiin tai Juhani Ahon teksteihin.

Järvenpään rautatieasema. Kuva: Järvenpään taidemuseo



TAITEILIJAYHTEISÖN JÄLKEEN

Tuusulanjärven rannalle ensimmäisenä muuttaneet Ahot olivat myös ensimmäiset poismuuttajat. Syitä oli useita, mutta kasvaneet työtehtävät Helsingissä olivat yksi syy heidän muuttoonsa 1911. Kuusi vuotta myöhemmin 1917 heidän peränsään muuttivat Järnefeltit jättäen Suvirannan kesä- ja juhlapaikaksi. J. H. Erkko

oli kuollut jo vuonna 1906, mutta yhteisön jäsenistä Pekka Halonen ja Jean Sibelius puolisoineen asuivat järven rannalla elämänsä loppuun asti. Yhteisön henki jäi kuitenkin elämään ja on vuosien saatossa kerännyt alueelle useita taiteilijoita asumaan. Yhtenä tunnetuimmista Martta Wendelin.

19.

Suopelto

Taiteilija Martta Wendelin muutti maaseudulle Tuusulaan lääkärin suositukselta syksyllä 1937. Ensimmäiset kuukaudet kuluivat Syvärannan täyshoitolassa ja keväällä 1938 hän vuokrasi Anni ja Paavo Paloheimon Suopellon huvilan. Wende-

lin asui huvilassa äitinsä Idan kanssa aina vuoteen 1946 saakka. Huvilaa ympäröi suuri puutarha ja puutarhanhoidosta tuli Wendelinille tärkeä harrastus, jota hän jatkoi muutettuaan Annivaaraan. Huvila on yksityisomistuksessa.

20.

Annivaara

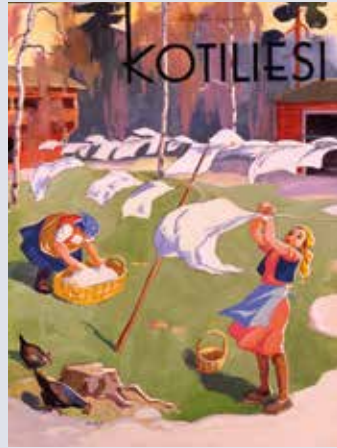
MARTTA WENDELIN (1893–1986)

Martta Wendelinin suunnittelema keskieuropalaistyylinen taiteilijakoti Kanervala valmistui 1946 Annivaaraan. Oman kodin ja puutarhan hoito, perhe

sekä lukuisat tuusulalaiset ystävät loivat Wendelinille onnellisen ja tyynen vanhuuden. Martta Wendelin on haudattu kotinsa pihapiiriin. Annivaara on yksityiskotina.

Martta Wendelin tunnetaan ennen kaikkea taitavana kuvittajana, mutta hän

oli myös taitava taidemaalari. Hän sai taiteilijan koulutuksensa Helsingin yliopiston piirustussalissa Eero Järnefeltin johdolla. Wendelin aloitti uransa vapaana taiteilijana, mutta hän siirtyi pian kuvitustöiden pariin. Tämän piti olla vain väliaikainen ratkaisu, mutta työ kuvitusten kanssa oli niin kokonaisvaltaista että, maalaaminen jäi pitkäksi aikaa vähemmälle. Suuren suosion saaneet kuvitukset kertoivat lämpimästi kodin arjesta, leikeistä ja ihanteellisista jouluisista. Wendelin lahjoitti Tuusulan kunnalle vuonna 1982 n. 2 000 kuvitusoriginaalia, jotka muodostavat kokoelman Tuusulan taidemuseon kuvitustaiteen kokoelman perustan. Martta Wendelinin elä-



Wendelinin kuvittama Kotilieden kansi. Taustalla Tuomalan aittoja. Kuva: Tuusulan museo

mään ja tuotantoon pääsee tutustumaan Taidekeskus Kasarmin Martan kammari- ja Taiteilijakoti Erkkolan kuvitustaiteen näyttelyssä.

21. Villa Kokkonen

JOONAS KOKKONEN (1921–1996)

Säveltäjä Joonas Kokkonen oli yksi Suomen 1900-luvun musiikkielämän vaikutusvaltaisimpia henkilöitä. Hänet nimitettiin Sibelius-Akatemian professoriksi 1959 ja Suomen Akatemiaan 1963. Kokkonen sävelsi uransa aikana neljä sinfoniaa, kolme jousikvartettoa, sellokonser-ton ja runsaasti pienempiä teoksia. Kuuluisimmaksi teokseksi muodostui kuitenkin ooppera Viimeiset kiusaukset (1975). Kokkonen syntyi Iisalmessa mutta asui

nuoruutensa Järvenpäässä missä hänen vanhempansa toimivat kauppiaina. Hän palasi 60-luvun lopulla pysyvästi kaupunkiin ja asui Alvar Aallon vuonna 1969 suunnittelemassa taiteilijahuvila Villa Kokkosessa. Rakennuksen lähtökohtana oli Kokkosen flyygeli, jonka ympärille Aalto piirsi rakennuksen. Suunnittelupalkkioksi Aalto toivoi vain ”muutaman rivin musiikkia.” Talon omistaa nykyään Järvenpään kaupunki ja sen toiminnasta vastaa yksityinen yritys. Villa Kokkonen on nuorin Tuusulanjärven taiteilijahuviloista.

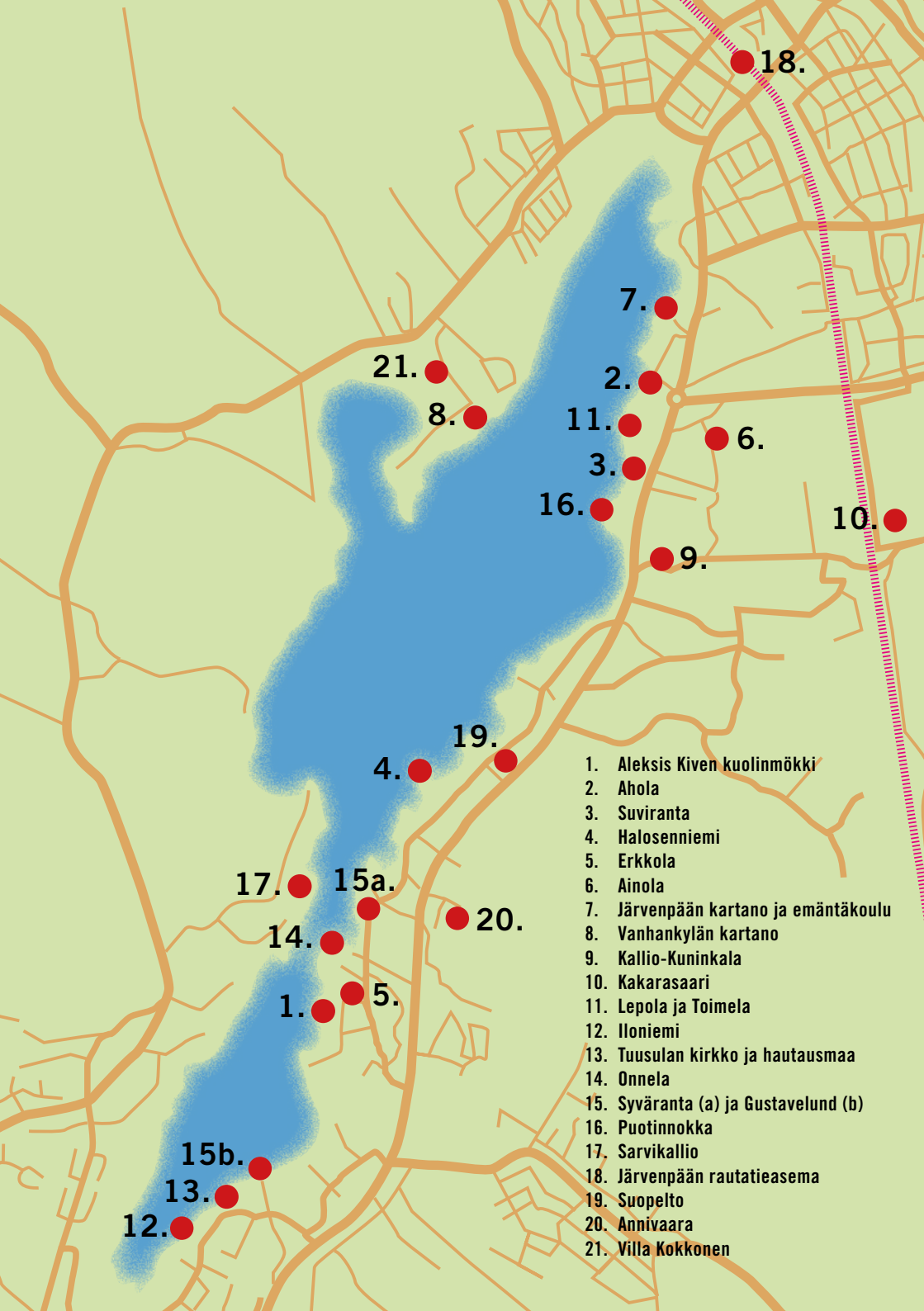
Henkilöhakemisto:

- Aalto, Alvar 47
Ahlqvist, August 5
Aho, Antti 8, 36
Aho, Claire 36
Aho, Heikki 8, 36
Aho, Kalle 28
Aho, Juhani 7, 8, 11, 13–14, 25,
27–28, 33–34, 36, 45
Aho, Pekka 28
Björklund, Johanna 41–42
Blomstedt, Aulis 28
Busoni, Ferruccio 42
Collodin, Carlo 19
Dickens, Charles 11
Ehrström, Alexander Otto 33
Enckell, Sigrid 33
Erkko, Eero 13
Erkko, Johan Henrik 23, 41, 44, 46
Ervi, Aarne 39
Forssell, Karl 41
Gallen-Kallela, Akseli 17, 34
Halonen, Anni 20, 35
Halonen, Antti (vanhempi) 17, 23
Halonen, Antti 20
Halonen, Elina 20
Halonen, Erkki 20
Halonen, Heikki 17
Halonen, Kaija 20
Halonen, Maija 17, 19–20, 29
Halonen, Marja 20
Halonen, Sakari 20
Halonen, Yrjö 20
Halonen, Pekka 17, 19–20, 23, 29,
38, 40, 44, 46
Hjelt, Otto Edward August 37–38
Hjelt, Edward 38
Jukola, Martti 44
Järnefelt, Alexander 28
Järnefelt, Armas 28
Järnefelt, Arvid 13, 28
Järnefelt, Eero 10–11, 14, 28–29,
33, 44
Järnefelt, Elisabeth 28
Järnefelt, Heikki 12, 14
Järnefelt, Kasper 28
Järnefelt, Laura 12
Järnefelt, Leena 12, 35
Järnefelt, Olai 12
Järnefelt, Saimi 10–11, 14
Järnefelt, Sara 12
Kailas, Uuno 41–42
Karri, Unto 41–42
Kauppinen, Heikki 28
Key, Ellen 19
Kivekäs, Matti 20, 29
Kivi, Aleksis 1, 4–5, 40
Kokkonen, Joonas 47
Kuula, Toivo 17
Leino, Eino 17, 39, 41–42
Manninen, Otto 12
Mieho, Ahti 20
Nyström, Usko 10
Paloheimo, Anni 46
Paloheimo, Arvi 27, 35
Paloheimo, Karl Alfred 35
Paloheimo, Oiva 41
Paloheimo, Olli 35
Paloheimo, Paavo 35, 46
Paloheimo, Yrjö 35
Peltonen, Jalmari 33
Porthan, Henrik Gabriel 14
Schoultz, Freya 41
Setälä, Emil Nestor 37–38
Shaljapin, Fjodor 42
Shapelski, Paul 41–42
Sibelius, Aino 17, 25–26, 28–29
Sibelius, Eva 27, 34
Sibelius, Heidi 27–28
Sibelius, Jean 17, 25–26, 33–34,
36, 38–39, 45–46
Sibelius, Katarina 27–28
Sibelius, Kirsti 26–27
Sibelius, Margareta 27–28
Sibelius, Ruth 27
Siljo, Juhani 20
Sillanpää, Frans Emil 13
Soinne, Aina 39
Soinne, Laura 39
Soinne, Sakari 39
Soinne, Vieno 39
Soldan, August 36
Soldan, Björn 8, 36
Soldan, Tilly 8, 36
Soldan os. Müller, Marie 36
Soldan-Brofeldt, Venny 7, 8, 12, 14,
33, 36, 38, 45
Sonck, Lars 25
Stenwall, Albert 4
Svinhufvud, Pehr Evind 38
Swan, Anni 12
Swan, Carl Gustaf 11
Swan, Emilia 11
Södergran, Edith 42
Tallgren, Wilhelmina 34
Tapiovaara, Nyrki 36
Thuneberg, Yolanda Aurora 38
Tiilikainen, Pekka 44
Tuomioja, Walton Wihtori 44
Ushkov, Terese 42
Vuorela, Einari 39
Vähäkallio, Väinö 39
Wendelin, Ida 46
Wendelin, Martta 46–47
Westermarck, Anton Walter 33
Westermarck, Bjarne 33
Åström, Anni 34
Åström, Johan Henrik 34



VISIT **TUUSULANJÄRVI**

JULKAISUJA: Järvenpään taidemuseo, Tuusulan museo • TOIMITUS: Jaana Koskenranta, Hanna Nikander, Tuomas Ravea
• TEKSTIT: Jaana Koskenranta, Tuomas Ravea • KUVAT: KA; EJA, Karivalo, Hjalmar Krook, Sami Mannerheimo, Museo kuva,
Järvenpään taidemuseo, Otava, Matti Ruotsalainen, Juhani Seppovaara, Vilho Taatila, Tuusulan museo, Matias Uusikylä
• GRAAFINEN SUUNNITTELU: Maria Appelberg, Station MIR • Yhteystiedot: www.visittuusulanjarvi.fi



1. Aleksis Kiven kuolinmökki
2. Ahola
3. Suviranta
4. Halosenniemi
5. Erkkola
6. Ainola
7. Järvenpään kartano ja emäntäkoulu
8. Vanhankylän kartano
9. Kallio-Kuninkala
10. Kakarasaari
11. Lepola ja Toimela
12. Itoniemi
13. Tuusulan kirkko ja hautausmaa
14. Onnela
15. Syväranta (a) ja Gustavelund (b)
16. Puotinnokka
17. Sarvikallio
18. Järvenpään rautatieasema
19. Suopelto
20. Annivaara
21. Villa Kokkonen

